

من يوميات رئيس المجلس

يوجد في دولة إسرائيل تعليم إلزامي من جيل 3-18 (حتى 21 في التعليم الخاص). في مسغاف توجد:

6- مدارس ثانوية وإعدادية ومنها مدرستين للتعليم الخاص. ومن بين المدارس الثانوية توجد مدرسة ثانوية رسمية عربية واحدة، مدرستان رسميتان، مدرستان للتعليم الخاص ومدرسة أثنوبولوجيا واحدة.

10- مدارس ابتدائية منها اثنتي عشرة رسميتين عربيتين، 4 رسمية، 1 حكومية دينية، و 3-مدارس خاصة (1 أنثروبولوجيا، 1 ثنائي اللغة، 1 النمط الذهني للتعليم) - 68 رياض أطفال (3-6)، منها 3 للتعليم الخاص - 27 حضانه و-13 نويدية (3-4).

- يوجد 14 صفًا للتعليم الخاص مندمجة و موزعة بين المدارس.

في إطار التعليم الخاص يوجد 10,200 ولدًا منهم:

- 710 مستحقي التعليم الخاص.

- 77 ولدًا يتلقون التربية البتية المراقبة في بلدات مسغاف.

- 370 ولدًا مستحقي التعليم الخاص يسافرون في السفريات المنظمة لأطر في سلطات محلية أخرى.

- 342 في مسار ميماد و-18 طالبًا نصرانيا مستحقي نقل يدرسون في أطر خارج المجلس الإقليمي.

حوالي 1,700 طالب من طلاب بلدات مسغاف لا يستحقون سفريات ويتم نقلهم على حساب والديهم. إن غياب ميزانيات سفريات لجزء كبير من مواطنينا يشكل مسأ حساب رأبي بتكافؤ الفرص وبالتعليم التعددي وأعمل على تغيير هذه السياسة مقابل وزارتي المعارف والمالية.

يقدم المجلس ويدعم أيضا بالتعليم المكمل والتعليم غير الرسمي بحجم كبير جدا، ويفعل أطرا تعليمية متنوعة مكتملة وتساعد بفعاليات إضافية في البلدات وفي عنقيد البلدات:

- في 26 بلدة توجد فعاليات تعليمية مكتملة في أيام الجمعة لنحو 1,070 ولدا وبناتا.

- تفعل نويديات في ساعات بعد الظهر في 65 روضة أطفال ل-1,120 ولدًا.

- توجد فعاليات شبيبة بلدية في -34 بلدة يشارك فيها حوالي 2,300 ولدًا.

- في المركز الجماهيري وفي مركز المجلس وفي 10 مرفقا إضافيا موزعا في المدارس بالبلدات في كل انحاء المجلس يفعل المركز الجماهيري 250 دورة يشارك فيها أكثر من 3,500 مشاركًا ويشمل جزء كبير من هذه الدورات سفريات.

- يفعل المركز الجماهيري نويديات في ساعات ما بعد الظهر في المدارس الابتدائية في لفون وغيلون.

- يفعل المركز الجماهيري فروع لنشاطات النادي القروي في غيلون ووادي سلامة.

- يتمتع أكثر من 5,000 مواطن بخدمات النادي القروي ومنهم 4,200 منتسب باشتراك شهري ثابت عبر دفع ثابت، والذي يشمل تخفيضًا كبيرًا لمواطني مسغاف.

- قام المجلس الجماهيري بتنظيم 13 عرضًا ثقافيًا خلال الصيف والتي شاهدها حوالي-13,000 من الحضور من بين مواطني مسغاف.

- ساعد المركز الجماهيري خلال فترة عيد الأناور بتنظيم 20 عرضًا للأولاد في البلدات والفروع وكذلك 5 حفلات في مركز الخدمات.

مشاركة المجلس والاستثمار المالي الذي يضعه خلال السنوات الأخيرة في التعليم الرسمي والتعليم المكمل والتعليم غير الرسمي هي استثمارات غير مسبوقه ووصلت إلى أكثر من 100 مليون شيكل.

- التزم المجلس مؤخرًا باستثمار أكثر من 25 مليون شيكل ببناء المدرسة الابتدائية كنتسير.

- وصل مبلغ الاستثمار الذي وضعه المجلس ببناء مدرسة المنحدر (هريخس) وفي القاعة الرياضية المحاذية إلى أكثر من 37 مليون شيكل.

- وصلت تكاليف البناء في مدرسة اسيف الابتدائية، الذي يجري في السنوات الأخيرة، وفي مركز الموسيقى وفنون المسرح وفي مرافق الرياضة وترتيبات السلامة والمواصلات ومرافق الإثراء والرياضة في مجمع مسغاف الى حوالي - 35 مليون شيكل.

- استثمرت أكثر من 15 مليون شيكل في صفوف البساتين والروضات في بلدات موريشث، عرب النعيم، توفال، رأس العين، كمون، إشحار.

- استثمرت 8 مليون شيكل في بناء مدارس ومرافق رياضية وإثراء في البلدات البدوية وهناك تخطيط لاستثمار إضافي في نادي الشبيبة وملاعب الرياضة بأكثر من 10 مليون شيكل.

- يستعد المجلس لبناء 3 مدارس ابتدائية خاصة وغرف جديدة لصفوف البساتين في كل من بلدات بليخ، اشبال، افطليون، مخمونيم، شورشيم وموران.

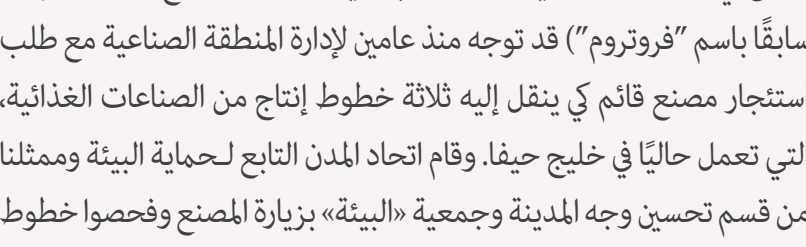
هناك العديد من التحديات والتحويلات في أنظمة التعليم والتعليم المكمل. نحن نتأثر بقيود الميزانية وعدم الاستقرار الحكومي والميزانيات. الظروف المادية والتربوية ليست دائمًا تحت سيطرتنا، ولكن هناك شيء واحد يرافق مسغاف وسيرافق مسغاف دائماً - وهو الأهم - أولادنا وبناتنا، والتعليم هو دائماً على رأس سلم الأولويات.

ثاني أكبر قسم في المجلس هو قسم الرفاه، ويخدم فيه 32 عاملا اجتماعيا دائماً، والعديد من المهنيين "الخارجيين" الآخرين، الذين يقدمون الخدمات لسكان مسغاف ويعملون على علاج حقوق 1200 أسرة يحق لها الحصول على خدمات الرعاية، ومئات العائلات الأخرى التي تحظى بخدمات المجلس والتي يقدمها القسم. يعتبر المجلس الإقليمي رائداً ومتقدماً على المستوى القطري بتطبيق مفهوم العمل الاجتماعي المكاني في بيئة متعددة ومتنوعة الثقافات. يتواصل العاملون الاجتماعيون المنطقيين مع كل القيدات المجتمعية والبلدية ويعملون على تمكين المرأة، وتنمية القيادة الشابة، وتطوير العمالة، وتقديم الخدمات لجيل الطفولة المبكرة وللجيل الثالث من كبار السن. كما يتعامل الاختصاصيون الاجتماعيون مع السلوكيات الخطرة لدى الشباب والأطفال والشباب المعرضين للخطر والفاجعة وإعادة التأهيل. جميع موظفي القسم على اتصال، ووزارة الحاجة، بوزارة الرفاه والتأمين الوطني، ووزارة الصحة، ووزارة الاقتصاد، ووزارة المساواة الاجتماعية، ومكاتب الرعاية الاجتماعية وقسم الرفاه في السلطات الأخرى. وهم على اتصال منظم مع جناح المعارف والمدارس، واللجان المجتمعية وطواقم المناعة المحلية، ومع جمعية "مرفاهيم" لخدمات كبار السن. التقيت هذا الأسبوع بموظفي قسم الرفاه وتلقيت تقريراً عن عملهم وسله خدمات الدائرة.

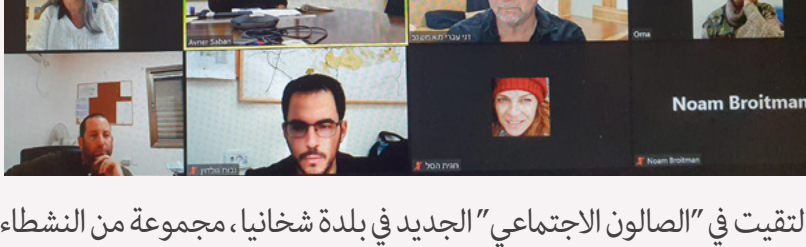


شاركت في لقاء مع مخططة المنطقة (إدارة التخطيط -وزارة الداخلية) والكاردار المهني في اللجنة اللوائية، وشارك في الاجتماع مهندس المجلس ومخططة اللجنة المحلية.

شاركت في ندوة للجنة رؤساء المجالس الإقليمية من الشمال، وهي عبارة عن جزء من دورة تدريبية نظمها المجلس الإقليمي ماّي يهودا.



بادرت في الأسبوعين الماضيين، لعدة اجتماعات للفحص والتدخل في عملية مثيرة للقلق في المنطقة الصناعية المشتركة "بار ليف". وكان مصنع IFF (المعروف سابقاً باسم "فروتروم") قد توجه منذ عامين لإدارة المنطقة الصناعية مع طلب استئجار مصنع قائم كي ينقل إليه ثلاثة خطوط إنتاج من الصناعات الغذائية، التي تعمل حالياً في خليج حيفا. وقام اتحاد المدن التابع لحماية البيئة وممثلنا من قسم تحسين وجه المدينة وجمعية «البيئة» بزيارة المصنع وفحصوا خطوط الإنتاج وأعطوا الموافقة المبدئية لاستمرار عملية الفحص. ومع التقدم بعملية الموافقة، طلب المصنع إضافة إجراء رابع قبل الفحص والموافقة. الأسبوع الماضي، قرر المجلس والبلدات العمل أمام اتحاد المدن لحماية البيئة ووزارة حماية البيئة لمنع دخول المصنع بما في ذلك الخطوط الثلاثة التي تم اختبارها بالفعل، والعمل بالتنسيق لتحقيق الهدف.



التقيت في "الصالون الاجتماعي" الجديد في بلدة شخانيا، مجموعة من النشطاء الذين يعيشون في مجتمعات جبل شخانيا ومسغاف، والذين يعملون على إنشاء «منزل مدى الحياة» لدمج مساكين دائمة لذوي الاحتياجات الخاصة في المجتمع. هذه المبادرة ذات أهمية مجتمعية هائلة. لدينا أبناء وبنات وإخوة وأخوات من ذوي الاحتياجات الخاصة وعيلنا التوافق مع الفناء الريفي والحضري وإيجاد مخطط لدمج السكن والتشغيل لذوي الاحتياجات الخاصة في مجتمعاتنا.



شاركت في لقاء مع قائد مركز شرطة مسغاف ومع المفتشين والمتطوعين والمديرين في الكيرن كيممت، ومع المسؤولين الأمنيين في المجلس والبلدات. في غابة سيغف ومحمية جبل عتسمون، يحتاج الجمهور الزائر إلى تنظيم حركة المركبات الآلية من أجل القدرة الاستيعابية للمنطقة. يحتاج الجمهور إلى حرية التنقل سيرًا على الأقدام وعلى الدرجات الهوائية. سيتم تطوير أماكن وقوف السيارات والاستقبال الحالية في موقف سيارات غابة سيغف والقرب من موقع إتغار على الفور، وبعد ذلك أيضًا في كسارة سيغف وفي منطقة شعب لراحة زوار غابة سيغف.

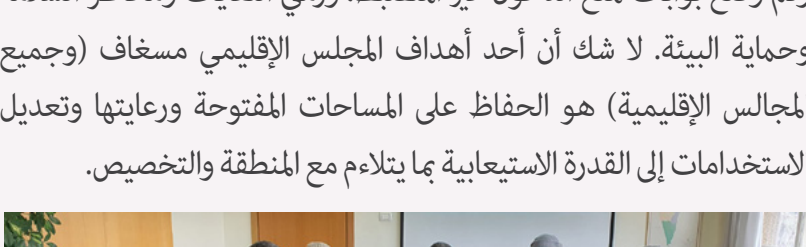
لقد قمنا بالتنسيق مع الكيرن كيممت بتطوير مسارات الدراجات ومسارات المشي وكذلك المخطط لممر خشبي متكامل ليكون في متناول الدراجات البخارية والمشاة والدراجات الكهربائية. في محمية جبل عتسمون، تم تجهيز مواقف سيارات لاستيعاب الجمهور في يودفات القديمة وفي عيون كوكب أبو الهيجاء. اقتصرت حركة المركبات في المنطقة على الطرق الجانبية وطرق الطوارئ فقط، وتم وضع بوابات لمنع الدخول غير المنضبط، ورمي النفايات ومخاطر السلامة وحماية البيئة. لا شك أن أحد أهداف المجلس الإقليمي مسغاف (وجميع المجالس الإقليمية) هو الحفاظ على المساحات المفتوحة ورعايتها وتعديل الاستخدامات إلى القدرة الاستيعابية بما يتلاءم مع المنطقة والتخصيص.



شاركت أيضًا في لقاء قائد شرطة مسغاف وقائد مركز الشرطة المحلية الذي أقمنه في وادي سلامة مع قيادة البلدة وممثلها. تم إنشاء مركز الشرطة في وادي سلامة قبل عامين من قبل المجلس واللجنة المحلية بناءً على طلب المجتمع المحلي، بهدف زيادة التواجد الشرطي في القرية وتنسيق عمل المتطوعين من المجتمع لتحسين الأمن الشخصي في البلدة.

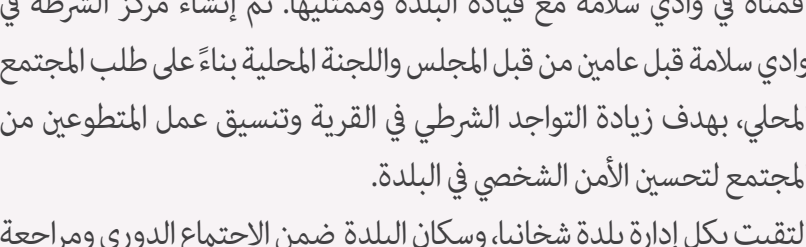
التقيت بكل إدارة بلدة شخانيا، وسكان البلدة ضمن الاجتماع الدوري ومراجعة عمل المجلس في البلدة والمجتمع المحلي.

التقيت وتحدثت مع ممثلين للجمهور وسكان من ياعد، موريشث، غيلون، تسوريت شورشيم، وادي سلامة، يودفات كورنيت، شخانيا، مانوف، عتسمون، يوفال ومتسبيه أفيغ.



قرانا يوم السبت فصل "أسماء". في هذه الفصل نلتقي بخمس نساء أثنرن على مصير شعب إسرائيل في لحظات حرجة. الأخرتين - ليست من بنات إسرائيل. شفرة وفوعة القابلات. "وُلد موسى - عليه الصلاة والسلام - في سنة يُقتل فيها الذكور من بني إسرائيل بأمر من فرعون ملك مصر؛ إذ كان يقتل المواليد من الذكور في سنة، ويتركهم أحياء في سنة أخرى، وكان موسى قد وُلد ولم يعلم أحد بولادته، فاهتدت أمه من الخوف إلى أن تُلقى رضيعها في اليم؛ وهو على قول المفسرين جميعهم نهر النيل، وذلك بعد جعله في تابوت، وذلك بأمر من الله، مع طمئننته لها بأنه سيرجعه إليها سالمًا معافًا، وسار الماء بموسى - عليه السلام - إلى أن وصل إلى أيدي جوارري قصر فرعون، فأخذته إلى امرأة فرعون؛ آسية بنت مراحم التي طلبت من زوجها فرعون أن يُبقي عليه معها؛ ليأخذوه ولدًا لهم، فينفعهم حين كبر سنهم، وكانت أمه قد أرسلت أخته؛ لتتبع أمره، وأثره، وكان قد رفض الممرضعات جميعهم، فأرشدتهم أخته إلى أمه؛ لترضعه، وبذلك تحقّق وعد الله - سبحانه - لأم موسى بإرجاع ولدها إليها"... (جزء أسماء في التناخ)...

مصيرنا ومصير العالم كله على "جليد سمكه دقيق". تعتمد حياتنا ومصيرنا على التدخل الأمومي في اللحظات الحاسمة. السرد كله مليء بالتوتر بين الفعل والقدر، والعلاقة الحميمة السرية بيننا وبين خالقنا. أسبوع جيد!



مع خالص المودة والاحترام،
داني عبري